

## 测试报告

样品信息			
样品名称	油酸，异构油酸	项目编号	20240528-507
样品批号	/	样品性状	/
收样日期	2024/06/03	测试期间	2024/07/24-2024/08/20
标样信息			
名称	规格	数量	
样品 1	12.35mg/ml	1	
样品 2	8.35mg/ml	1	
样品 3	/	1	
样品 4	/	1	
实验要求			
油酸及异构体分离度满足客户要求			
参考方法			
客户			
试剂信息			
试剂名称	级别	品牌	
/	/	/	
仪器信息			
仪器厂家	仪器型号		
安捷伦	6890N		

## 1. 试验过程

## 1.1. 色谱条件

色谱柱:	WM-FFAP (30m*0.32mm, 0.25 $\mu$ m) 03911-32001		
柱温:	升温速率/°C/min	温度/°C	保持时间/min
	3	180 240	1 60
进样口:	250°C		
检测器:	FID 250°C		

声明：除非另有说明，此报告结果仅对该测试样品负责。本报告未经公司许可，不可复制。

Add:上海市松江区明南路 85 号启迪漕河泾（中山）科技园.紫荆园 10 号楼

Add:浙江省金华市婺城区双林南街 168 号

Add:江苏省南京市六合区天圣路 22 号 F 栋 4 楼

Tel:400-810-6969

第 1 页 共 7 页

邮编: 201600

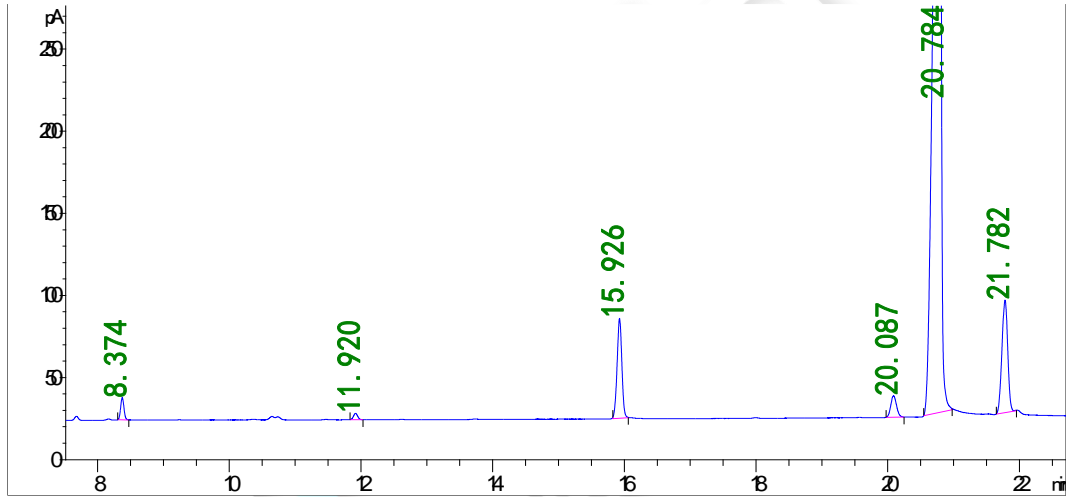
邮编: 321000

邮编: 211500

载气:	氮气
载气流速:	1.5mL/min
分流比:	30-1
进样量:	1.0 μL
氢气:	40mL/min
空气:	300mL/min
备注:	

## 2. 谱图和数据

### (1) 样品 1



#	时间	峰面积	峰高	峰宽	对称因子	峰面积 %
1	8.374	47	13.5	0.0546	0.896	0.853
2	11.92	17	3.9	0.0616	1.034	0.309
3	15.926	305.2	60.8	0.0725	0.995	5.54
4	20.087	79.2	13	0.0893	0.856	1.438
5	20.784	4640.8	650.5	0.0952	2.846	84.231
6	21.782	420.4	68.5	0.0926	1.131	7.629

保留时间 [min]	k'	信号	含量 [ug/mL]	对称 因子	峰宽 [min]	塔板数	分离度	名称
1.641	9.9e-2	1	1.00000	0.69	0.0127	91862	-	1
8.374	4.61	1	1.00000	0.90	0.0546	130387	1e2	2
11.920	6.98	1	1.00000	1.03	0.0688	166576	33.78	3
15.926	9.66	1	1.00000	1.00	0.0783	229030	32.01	4
20.087	12.45	1	1.00000	0.86	0.0958	243355	28.07	5
20.784	12.92	1	1.00000	2.85	0.1100	197808	3.98	6
21.782	13.59	1	1.00000	1.13	0.0975	276462	5.65	7

### (2) 样品 2

声明：除非另有说明，此报告结果仅对该测试样品负责。本报告未经公司许可，不可复制。

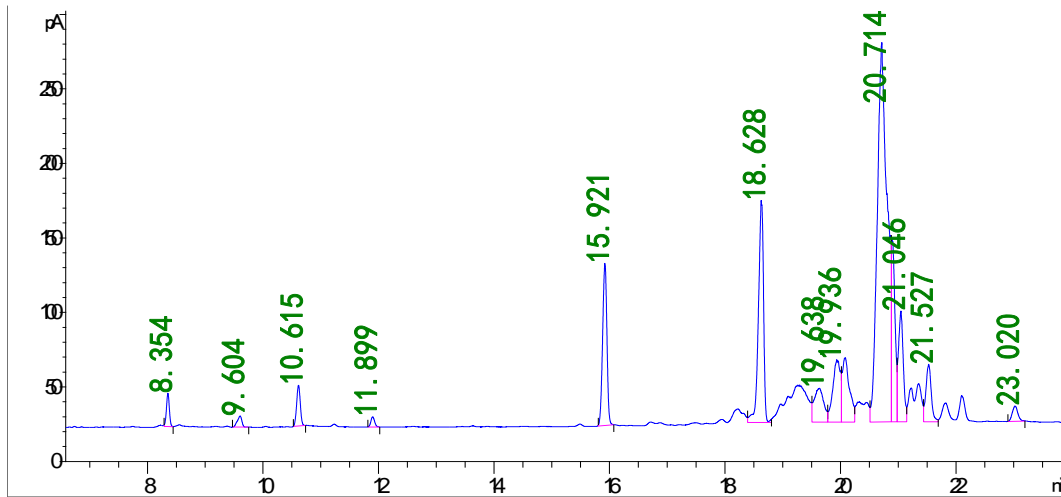
Add:上海市松江区明南路 85 号启迪漕河泾（中山）科技园·紫荆园 10 号楼

Add:浙江省金华市婺城区双林南街 168 号

Add:江苏省南京市六合区天圣路 22 号 F 栋 4 楼

Tel:400-810-6969



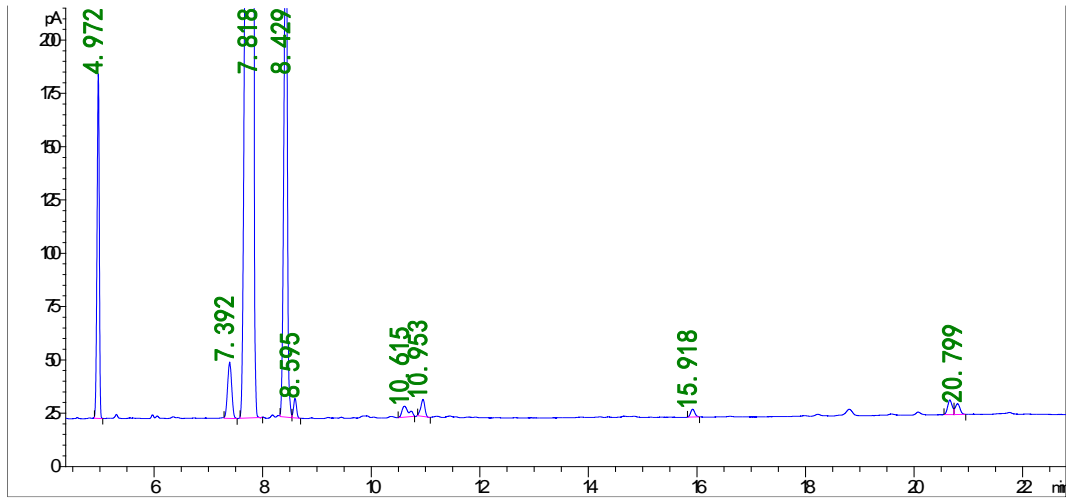


#	时间	峰面积	峰高	峰宽	对称因子	峰面积 %
1	8.354	77.6	22.3	0.0526	0.982	1.096
2	9.604	40.9	7.5	0.0759	1.607	0.578
3	10.615	120	27.4	0.0641	1.018	1.695
4	11.899	30.6	6.9	0.0699	0.884	0.432
5	15.921	563.7	108.6	0.0835	1.08	7.962
6	18.628	916.5	148.7	0.0819	1.25	12.946
7	19.638	264	22.8	0.1399	1.226	3.73
8	19.936	385	41.8	0.1114	1.129	5.438
9	20.072	379.8	43	0.1061	0.476	5.365
10	20.714	3029.2	254.1	0.1451	0.778	42.787
11	20.89	518.2	123	0.0522	0.133	7.319
12	21.046	437.3	74.4	0.0786	0.956	6.176
13	21.527	248	38.5	0.0871	1.031	3.503
14	23.02	68.9	10.3	0.1011	0.852	0.973

保留时间 [min]	k'	信号	含量 [ug/mL]	对称 因子	峰宽 [min]	塔板数	分离度	名称
1.625	8.8e-2	1	1.00000	0.57	0.0122	98687	-	1
8.354	4.59	1	1.00000	0.98	0.0542	131764	1e2	2
9.604	5.43	1	1.00000	1.61	0.0883	65495	10.31	3
10.615	6.11	1	1.00000	1.02	0.0688	132057	7.56	4
11.899	6.97	1	1.00000	0.88	0.0692	163950	10.94	5
15.921	9.66	1	1.00000	1.08	0.0825	206260	31.15	6
18.628	11.47	1	1.00000	1.25	0.0933	220659	18.09	7
19.638	12.15	1	1.00000	1.23	0.2196	44298	3.79	8
19.936	12.35	1	1.00000	1.13	0.1546	92097	0.93	9
20.072	12.44	1	1.00000	0.48	0.1446	106907	0.54	10
20.714	12.87	1	1.00000	0.78	0.2183	49876	2.08	11
20.89	12.99	1	1.00000	0.13	0.0699	494689	0.72	12
21.046	13.09	1	1.00000	0.96	0.1094	205146	1.02	13
21.527	13.42	1	1.00000	1.03	0.1339	143174	2.33	14
23.020	14.41	1	1.00000	0.85	0.1050	266270	7.34	15

(3) 样品 3



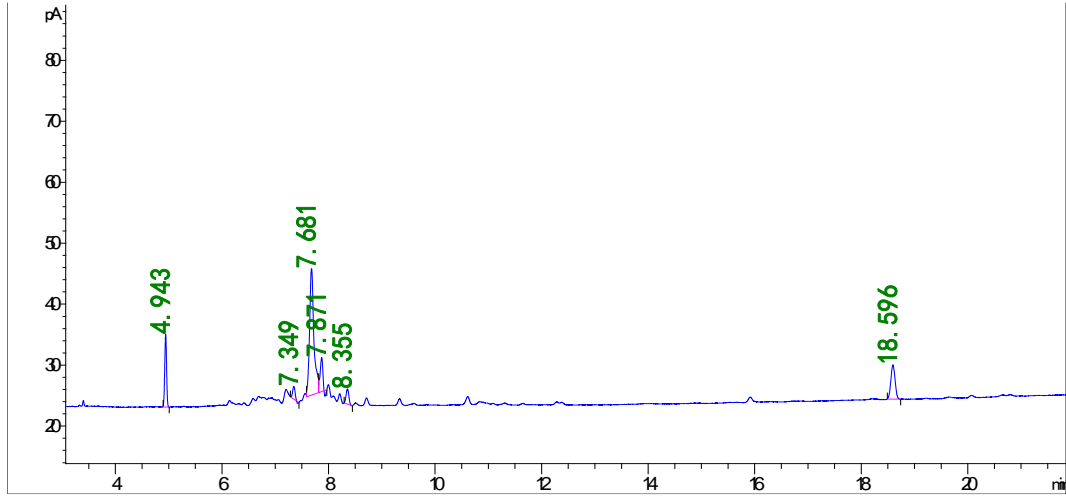


#	时间	峰面积	峰高	峰宽	对称因子	峰面积 %
1	4.972	470.5	161.2	0.046	1.263	4.648
2	7.392	138.9	26.4	0.0704	0.994	1.372
3	7.818	8170.2	1213.5	0.0915	4.604	80.713
4	8.429	1132.2	271.8	0.0606	1.425	11.185
5	8.595	34.1	9.1	0.0586	0.908	0.337
6	10.615	45.4	5.2	0.1229	0.552	0.449
7	10.953	41.1	8.1	0.0724	1.225	0.406
8	15.918	19.9	3.7	0.0792	0.807	0.197
9	20.659	39.8	6.8	0.0801	0.905	0.393
10	20.799	30.5	5	0.0868	0.88	0.302

保留时间 [min]	k'	信号	含量 [ug/mL]	对称 因子	峰宽 [min]	塔板数	分离度	名称
1.636	9.5e-2	1	1.00000	0.72	0.0156	60694	-	1
4.972	2.33	1	1.00000	1.26	0.0458	65200	63.79	2
7.392	3.95	1	1.00000	0.99	0.0846	42315	21.80	3
7.818	4.24	1	1.00000	4.60	0.1091	28451	2.58	4
8.429	4.64	1	1.00000	1.43	0.0646	94383	4.14	5
8.595	4.76	1	1.00000	0.91	0.0592	116901	1.57	6
10.615	6.11	1	1.00000	0.55	0.1908	17143	9.49	7
10.953	6.33	1	1.00000	1.23	0.0783	108315	1.48	8
15.918	9.66	1	1.00000	0.81	0.0842	198136	35.90	9
20.659	12.83	1	1.00000	0.90	0.0958	257428	30.95	10
20.799	12.93	1	1.00000	0.88	0.1129	187949	0.79	11

(4) 样品 4

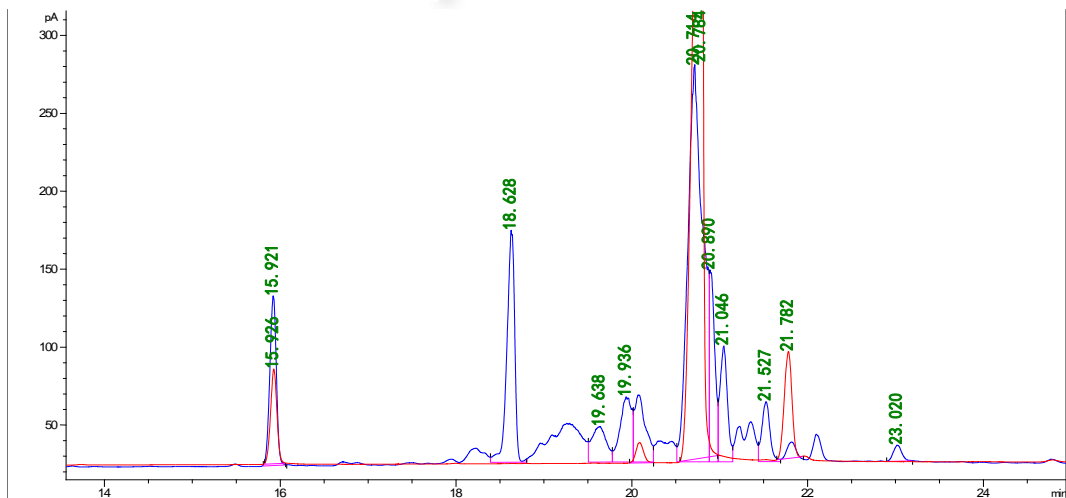




#	时间	峰面积	峰高	峰宽	对称因子	峰面积 %
1	4.943	28.7	11.9	0.0381	1.005	13.622
2	7.349	6.1	2.1	0.0483	1.04	2.882
3	7.681	117.7	20.7	0.0823	0.764	55.919
4	7.871	18.4	5.6	0.0524	1.759	8.736
5	8.355	8.8	2.5	0.0547	0.982	4.185
6	18.596	30.9	5.6	0.0779	0.976	14.656

保留时间 [min]	k'	信号	含量 [ug/mL]	对称 因子	峰宽 [min]	塔板数	分离度	名称
1.635	9.5e-2	1	1.00000	0.35	7.93e-3	235005	-	1
4.943	2.31	1	1.00000	1.01	0.0379	94158	84.79	2
7.349	3.92	1	1.00000	1.04	0.0521	110298	31.41	3
7.681	4.14	1	1.00000	0.76	0.0771	55015	3.02	4
7.871	4.27	1	1.00000	1.76	0.0562	108441	1.67	5
8.355	4.59	1	1.00000	0.98	0.0587	112061	4.94	6
18.596	11.45	1	1.00000	0.98	0.0875	250150	82.27	7

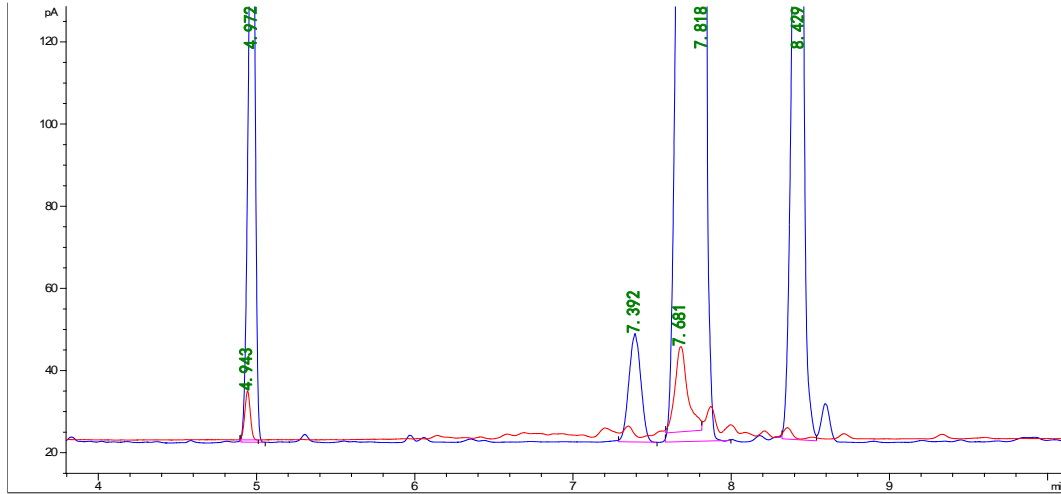
(5) 样品 1 和样品 2 叠图（红色为样品 1 蓝色为样品 2）



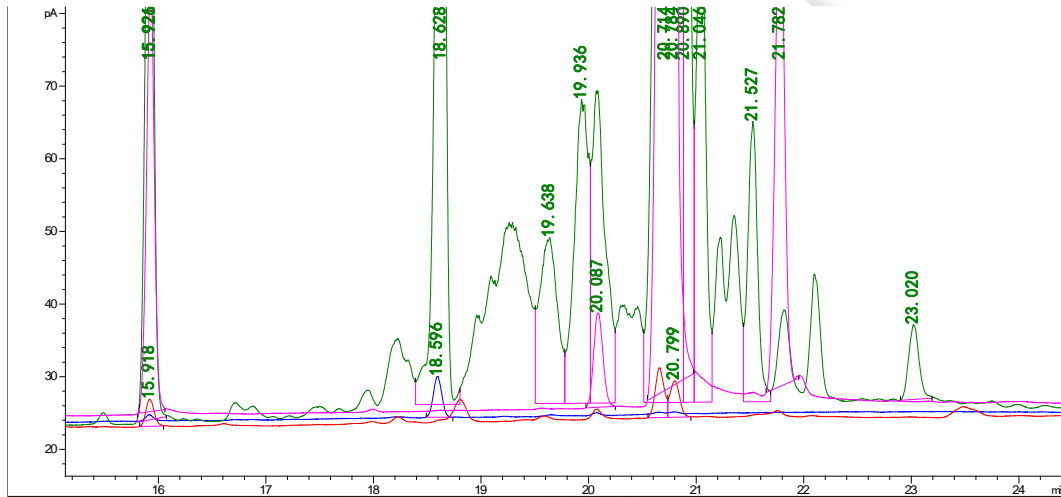
(6) 样品 3 和样品 4 叠图（红色是样品 4 蓝色是样品 3）

声明：除非另有说明，此报告结果仅对该测试样品负责。本报告未经公司许可，不可复制。  
 Add:上海市松江区明南路 85 号启迪漕河泾（中山）科技园·紫荆园 10 号楼  
 Add:浙江省金华市婺城区双林南街 168 号  
 Add:江苏省南京市六合区天圣路 22 号 F 栋 4 楼  
 Tel:400-810-6969

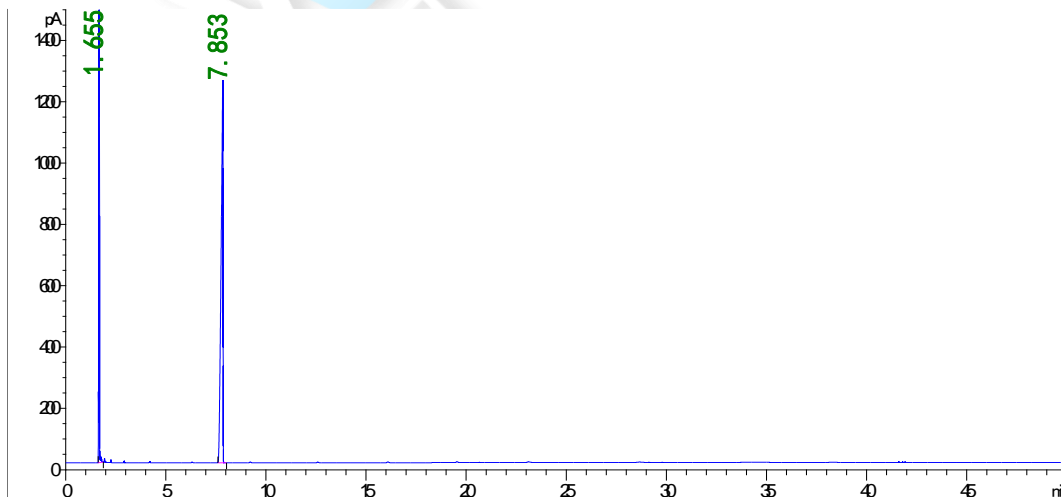




(7) 4 个样品叠图（粉色为样品 1 青色为样品 2 红色为样品 3 蓝色为样品 4）



(8) 反式-9-十八烯酸甲酯 (28.9mg/ml)



#	时间	峰面积	峰高	峰宽	对称因子	峰面积 %
反式-9 18 烯酸甲酯	7.853	8440.8	1247.5	0.0859	6.325	100

(9) 反式-9 18 烯酸甲酯与样品 3 叠图（蓝色为反式-9-十八烯酸甲酯，红色为样品 3）

声明：除非另有说明，此报告结果仅对该测试样品负责。本报告未经公司许可，不可复制。

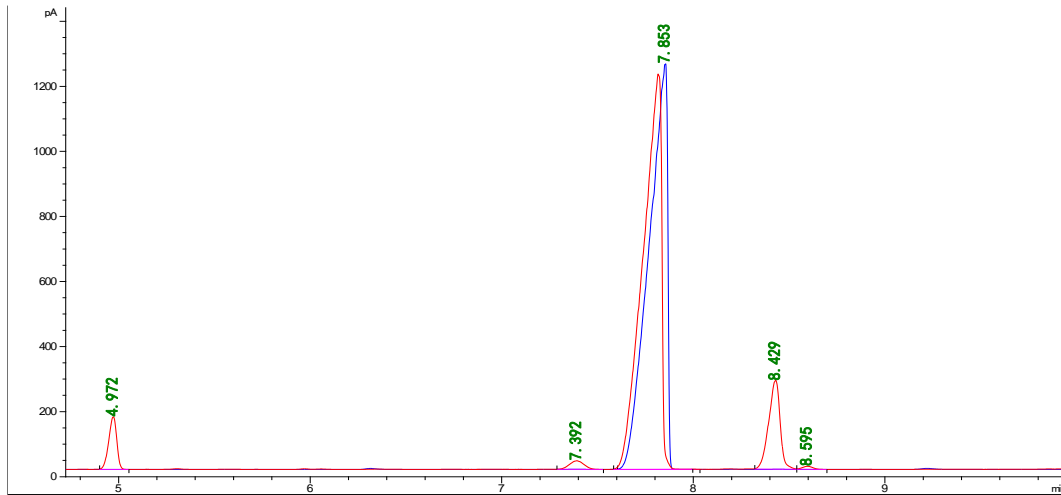
Add:上海市松江区明南路 85 号启迪漕河泾（中山）科技园.紫荆园 10 号楼

Add:浙江省金华市婺城区双林南街 168 号

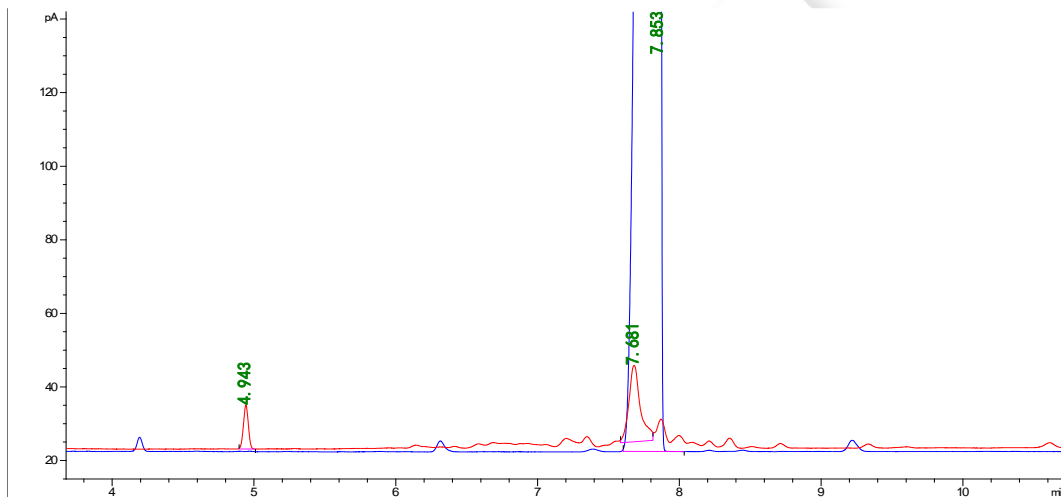
Add:江苏省南京市六合区天圣路 22 号 F 栋 4 楼

Tel:400-810-6969





(10) 反式-9 18 烯酸甲酯与样品 4 叠图（蓝色为反式-9 -十八烯酸甲酯，红色为样品 4）



## 2.结论

使用 WM-FFAP （30m\*0.32mm，0.25 $\mu$ m）03911-32001 在此色谱条件下，峰型与分离度均可满足客户要求。

报告人:Lily

审核人:Tim

日期:2024/09/19

