

测试报告

样品信息			
样品名称	P58、S58	项目编号	20240701-616-01
样品批号	/	样品性状	固体
收样日期	2024/07/15	测试期间	2024/07/22~07/23
标样信息			
名称	规格	数量	
P58	袋	1	
S58	袋	1	
实验要求			
P58、S58 分离能符合原效果，P58 按面积归一化法测定纯度在 99% 以上，无会漂移的鬼峰出现			
参考方法			
客户提供			
试剂信息			
试剂名称	级别	品牌	
四丁基磷酸二氢铵	分析级	adamas-beta	
磷酸二氢钾	分析级	阿拉丁	
仪器信息			
仪器厂家	仪器型号		
岛津	LC-20AD		

1. 试验过程

1.1. 色谱条件（一）

色谱柱：	月旭 Xtimate® C18 (4.6×250mm, 5μm)
流动相：	2.8mM 四丁基磷酸二氢铵+25mM 磷酸二氢钾 (pH7.0)
流速：	1.0mL/min
进样量：	5μL
柱温：	30°C

声明：除非另有说明，此报告结果仅对该测试样品负责。本报告未经公司许可，不可复制。

Add:上海市松江区明南路 85 号启迪漕河泾（中山）科技园.紫荆园 10 号楼

Add:浙江省金华市婺城区双林南街 168 号

Add:江苏省南京市六合区天圣路 22 号 F 栋 4 楼

Tel:400-810-6969

第1页共4页

邮编：201600

邮编：321000

邮编：211500



检测器：	UV
检测波长：	210nm
注意事项	\

1.2. 溶液配制

1.2.1. 流动相配制

取 0.95g 四丁基磷酸二氢铵和 3.4g 磷酸二氢钾，加入 1000mL 超纯水中，混匀，抽滤，用氢氧化钾调节 pH 至 7.0，超声脱气，即得。

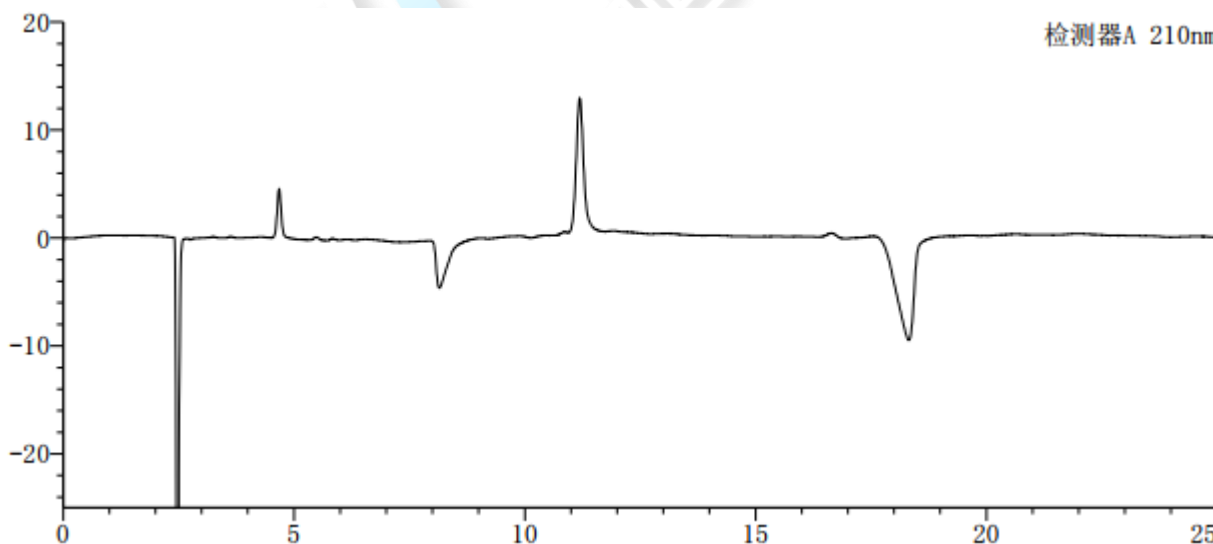
1.2.2. P58 溶液配置：取客户提供 P58 样品适量，加超纯水稀释制成每 1mL 含 20mg 的溶液，即得。

1.2.3. S58 溶液配置：取客户提供 S58 样品适量，加超纯水稀释制成每 1mL 含 5mg 的溶液，即得。

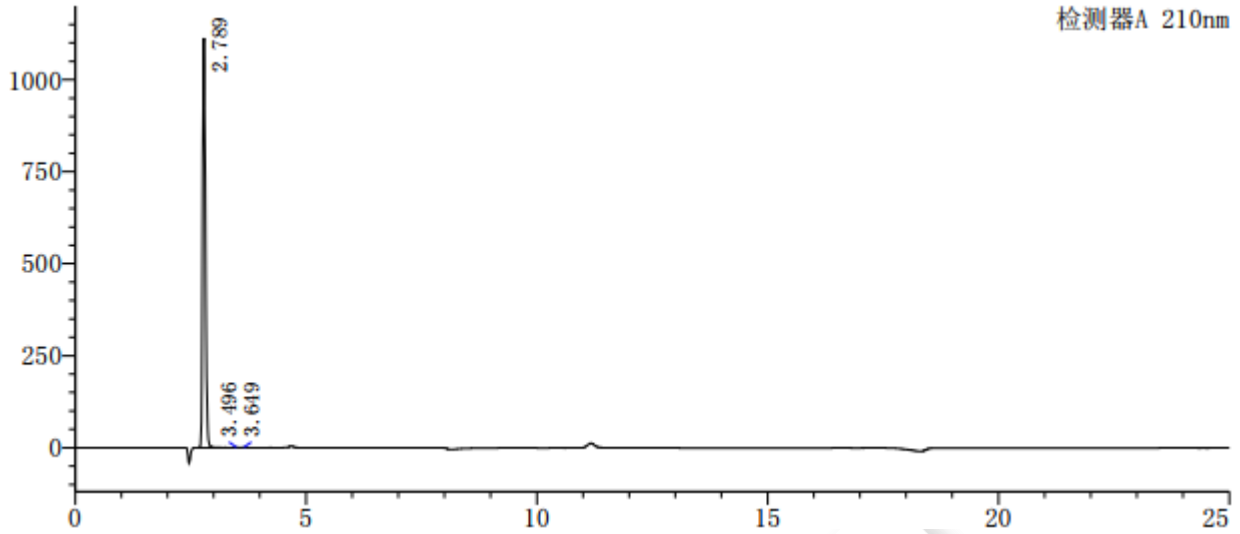
1.2.4. 混合溶液配置：取客户提供 P58、S58 溶液一比一混合，即得。

2. 谱图和数据

(1) 空白溶剂检测图谱

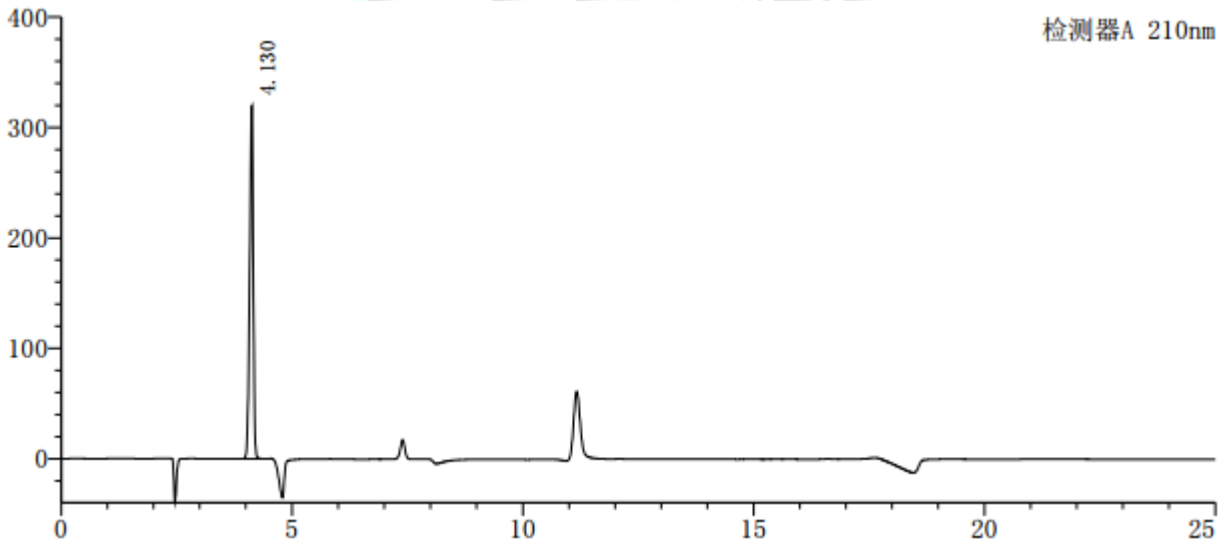


(2) P58 溶液检测图谱



峰号	保留时间	面积	高度	理论塔板数(USP)	拖尾因子	分离度(USP)
1	2.789	4802064	1112906	7317	1.227	--
2	3.496	2218	503	11139	0.978	5.376
3	3.649	3844	794	10522	1.330	1.115
总计		4808126	1114203			

(3) S58 溶液检测图谱



峰号	保留时间	面积	高度	理论塔板数(USP)	拖尾因子	分离度(USP)
1	4.130	1726412	319663	10942	0.867	--
总计		1726412	319663			

声明：除非另有说明，此报告结果仅对该测试样品负责。本报告未经公司许可，不可复制。

Add:上海市松江区明南路 85 号启迪漕河泾（中山）科技园·紫荆园 10 号楼

Add:浙江省金华市婺城区双林南街 168 号

Add:江苏省南京市六合区天圣路 22 号 F 栋 4 楼

Tel:400-810-6969

第3页共4页

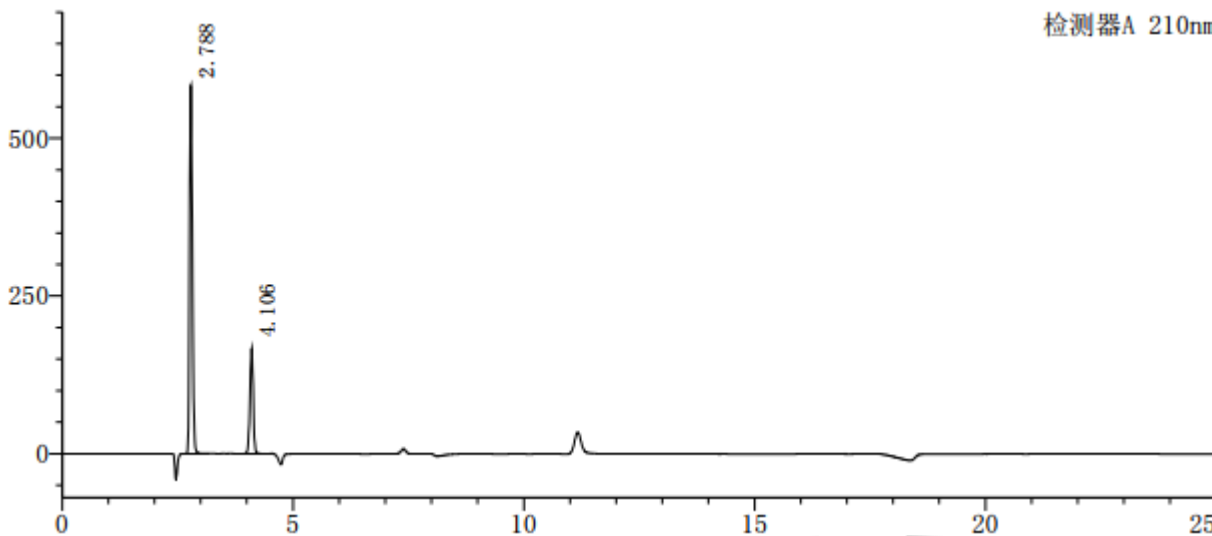
邮编：201600

邮编：321000

邮编：211500



(4) 混合溶液检测图谱



峰号	保留时间	面积	高度	理论塔板数(USP)	拖尾因子	分离度(USP)
1	2.788	2485288	584173	7834	1.211	--
2	4.106	823936	166732	12828	0.953	9.727
总计		3309224	750904			

3. 结论

使用月旭 Xtimate® C18 (4.6×250mm, 5μm)，在此色谱条件下，满足客户检测要求。

报告人：Meepo

审核人：Wu XM

日期：2024/07/23

